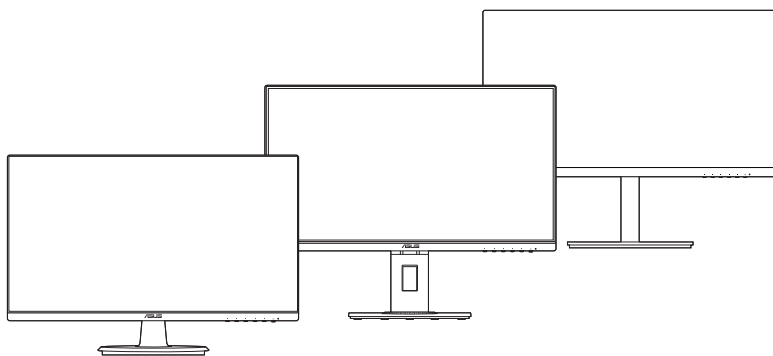


ASUS®

VA24D-serien

LCD-monitor

Användarguide



HDMI™
HIGH-DEFINITION MULTIMEDIA INTERFACE

Första upplagan

Oktober 2019

Copyright © 2019 ASUSTeK COMPUTER INC. Med ensamrätt.

Ingen del av denna manual, inklusive produkter och programvara som beskrivs i den, får utan skriftligt tillstånd från ASUSTeK COMPUTER INC. reproduceras, överföras, transkriberas, sparas i ett sökbar system eller översättas till något språk oavsett form eller metod, förutom dokumentation som förvaras av köparen som säkerhetskopior. ("ASUS").

Produktgaranti eller service ges inte om: (1) produkten har reparerats, modifierats eller ändrats, såvida inte ASUS har skriftligen tillåtit sådana reparationer, modifikationer eller ändringar, eller (2) om serienumret på produkten har förstörts eller saknas.

ASUS TILLHANDAHÅLLER DENNA BRUKSANVISNING "I BEFINTLIGT SKICK" UTAN NÅGRA SOM HELST UTTALADE ELLER UNDERFÖRSTÅDDA GARANTIER, INKLUSIVE MEN INTE BEGRÄNSAT TILL UNDERFÖRSTÅDDA GARANTIER OM ELLER VILLKOR FÖR SÄLJBARHET ELLER LÄMPLIGHET FÖR ETT VISST SYFTE. UNDER INGA OMSTÄNDIGHETER SKA ASUS, DESS STYRELSELEDAMÖTER, CHEFER, ANSTÄLLDA ELLER AGENTER HÅLLAS ANSVARIGA FÖR INDIREKTA, SPECIELLA ELLER FÖLJDSKADESTÅND (INKLUSIVE SKADESTÅND FÖR FÖRLUST AV VINST, AFFÅRSVERKSAMHET, ANVÄNDNING ELLER DATA, AVBROTT I AFFÅRSVERKSAMHET OCH LIKNANDE) ÄVEN OM ASUS HAR INFORMERATS OM MÖJLIGHETEN ATT SÅDANA SKADESTÅND KAN UPPSTÅ SOM ETT RESULTAT AV DEFEKTER ELLER FEL I DENNA HANDBOK ELLER PRODUKT.

SPECIFIKATIONER OCH INFORMATION I DENNA HANDBOK GES ENDAST I INFORMATIONSSYFTE OCH KAN NÅR SOM HELST ÄNDRAS UTAN FÖREGÅENDE MEDDELANDE, OCH SKA INTE TOLKAS SOM ETT ÅTAGANDE AV ASUS. ASUS PÅTAR SIG INGET ANSVAR ELLER SKYLDIGHET FÖR FEL ELLER ORIKTIGHETER SOM KAN FÖREKOMMA I DENNA HANDBOK, INKLUSIVE DE PRODUKTER OCH DEN MJUKVARA SOM BESKRIVS HÄRI.

Produkter och företagsnamn som förekommer i denna handbok kan vara registrerade varumärken eller upphovsrättskyddade, och tillhör sina respektive ägare. De används endast i identifierings- eller förklarings syfte och till ägarens fördel utan avsikt om intrång.

Innehåll

Innehåll	iii
Myndighetsinformation	iv
Säkerhetsinformation.....	vi
Skötsel och rengöring.....	vii
Takeback Services.....	viii
Produktinformation för EU:s energimärkning	viii
Kapitel 1: Introduktion till produkten	
1.1 Välkommen!	1-1
1.2 Förpackningens innehåll.....	1-1
1.3 Introduktion till bildskärmen.....	1-2
1.3.1 Vy framifrån.....	1-2
1.3.2 Vy bakifrån	1-3
Kapitel 2: Montering och installation	
2.1 Montering av bildskärmens arm/fot	2-1
2.2 Ta bort armen/foten (för VESA-väggmontering).....	2-2
2.3 Justering av bildskärmen.....	2-4
2.4 Ansluta kablarna	2-6
2.5 Sätta på bildskärmen	2-7
Kapitel 3: Allmänna anvisningar	
3.1 OSD-menyn (Skärmmenyn)	3-1
3.1.1 Så här ändrar du inställningarna.....	3-1
3.1.2 Introduktion till alternativ i OSD-menyn.....	3-2
3.2 Sammanfattning av specifikationer.....	3-11
3.3 Skissmått	3-13
3.4 Felsökning (frågor och svar).....	3-16
3.5 Driftlägen som stöds	3-17

Myndighetsinformation

Deklaration från amerikanska telekommunikationsmyndigheten FCC

Den här apparaten uppfyller kraven i del 15 av FCC-reglerna. Användning är föremål för följande två villkor:

- Apparaten får inte förorsaka skadliga störningar
- Apparaten måste acceptera alla mottagna störningar, inklusive störningar som kan förorsaka oönskad funktion.

Utrustningen har testats och befunnits överensstämma med gränserna för en digital apparat av klass B enligt del 15 i FCC:s bestämmelser. Dessa gränser är utformade för att ge rimligt skydd mot skadlig störning i en heminstallation. Denna utrustning alstrar, använder och kan utstråla radiofrekvensenergi, och om den inte installeras och används i enlighet med instruktionerna kan den orsaka skadliga störningar på radiokommunikation. Det finns dock inga garantier för att störningar inte kommer att inträffa i en viss installation. Om den här utrustningen orsakar skadliga störningar på radio- eller televisionsmottagning, vilket kan fastställas genom att stänga av utrustningen och sedan sätta på den igen, rekommenderas användaren att försöka korrigera störningen genom en eller flera av följande åtgärder:

- Rikta om eller flytta på mottagarantennen.
- Öka avståndet mellan utrustningen och mottagaren.
- Anslut utrustningen till ett uttag på en annan krets än den som mottagaren är ansluten till.
- Rådfråga försäljaren eller en erfaren radio/tv-tekniker.



För att uppfylla kraven i FCC:s bestämmelser krävs att anslutningen av bildskärmen till grafikkortet görs med skärmade kablar. Ändringar eller modifieringar av apparaten som inte uttryckligen har godkänts av den instans som ansvarar för överensstämmelse kan medföra att användaren förverkar sin rätt att använda denna utrustning.

ENERGY STAR-produkt



ENERGY STAR är ett gemensamt program för USA:s miljöskyddsbyrå och USA:s energidepartement som hjälper oss alla att spara pengar och skydda miljön genom energieffektiva produkter och metoder.

Alla ASUS-produkter med ENERGY STAR-logotypen uppfyller ENERGY STAR-standarden och energisparfunktionen är aktiverad som standard. Skärmen och datorn sätts automatiskt i viloläge efter 10 och 30 minuters inaktivitet. Klicka på musen eller tryck på valfri knapp på tangentbordet för att väcka datorn. Gå till <http://www.energystar.gov/powermanagement> för ingående information om strömhantering och dess fördelar för miljön. Dessutom kan du gå till <http://www.energystar.gov> för ingående information om ENERGY STAR samarbetsprogram.



OBS! Energy Star stöds INTE av FreeDOS och Linux-baserade operativsystem.

Deklaration från Kanadas kommunikationsdepartement

Denna digitala apparat överskrider inte begränsningarna för avgivna radiostörningar från digitala apparater av Klass B som anges i Kanadas kommunikationsdepartements radiostörningsregler.

Denna digitala apparat av Klass B överensstämmer med den kanadensiska standarden ICES-003.

This Class B digital apparatus meets all requirements of the Canadian Interference - Causing Equipment Regulations.

Cet appareil numérique de la classe B respecte toutes les exigences du Règlement sur le matériel brouiller du Canada.



Säkerhetsinformation

- Läs noga igenom all dokumentation som medföljde i förpackningen innan du installerar bildskärmen.
- Förebygg risk för brand eller elstöt genom att inte utsätta bildskärmen för regn eller väta.
- Försök inte att öppna bildskärmens hölje. Bildskärmens inre delar innehåller farlig högspänning som kan förorsaka allvarliga kroppsskador.
- Försök inte att själv reparera strömaggregatet om det skulle gå sönder. Kontakta en kvalificerad tekniker eller din återförsäljare.
- Försäkra dig om att alla kablar är korrekt anslutna och att elkablarna inte är skadade innan du använder produkten. Kontakta din återförsäljare omedelbart om du upptäcker att något är skadat.
- Öppningarna på höljets baksida och ovalsida är avsedda för ventilation. Blockera inte dessa öppningar. Placera inte den här produkten nära eller ovanför ett element eller en annan värmekälla om inte ventilationen är tillräcklig.
- Bildskärmen får bara användas ansluten till den sorts strömkälla som anges på etiketten. Kontakta återförsäljaren eller ditt elbolag om du är osäker på vilken sorts strömkälla som finns tillgänglig i bostaden.
- Använd rätt sorts kontaktdon som uppfyller de lokala kraven för användning.
- Överbelasta inte grenkontakter och skarvsladdar. Överbelastning kan leda till brand eller elstöt.
- Undvik damm, fukt och extrema temperaturer. Ställ inte bildskärmen på platser där den kan bli våt. Ställ bildskärmen på en stabil yta.
- Dra ur enhetens nätkabel vid åskväder eller när den inte ska användas under en längre period. Det skyddar bildskärmen från skada på grund av spänningssprång.
- Tryck inte in föremål eller spill vätska av något slag genom öppningarna i bildskärmens hölje.
- För att garantera att bildskärmen fungerar som den ska, använd den enbart med UL-märkta datorer med korrekt konfigurerade uttag märkta 100 - 240V AC.
- Om du får tekniska problem med bildskärmen ska du kontakta en kvalificerad servicetekniker eller återförsäljaren.
- Om volymkontrollen eller frekvensnivåerna ändras till andra inställningar än mittenläget kan utspänningen till hörlurarna/öronsäckarna ökas och därmed också ljudtrycksnivån.



Denna symbol med den överkorsade soptunnan betyder att produkten (elektrisk och elektronisk utrustning samt knappcellsbatterier som innehåller kvicksilver) inte får kastas i de vanliga hushållssoporna. Kontrollera de lokala bestämmelserna för hantering av uttjänt elektronisk och elektrisk utrustning.

Skötsel och rengöring

- Innan du lyfter eller flyttar på bildskärmen är det bäst om du kopplar ur kablarna och nätsladden. Använd korrekt lyftteknik när du flyttar på bildskärmen. När du ska lyfta eller bära bildskärmen, håll den i kanterna. Lyft inte bildskärmen i stativet eller kabeln.
- Rengöring. Stäng av bildskärmen och koppla från nätkabeln. Rengör bildskärmens yta med en luddfri, mjuk trasa. Besvärliga fläckar kan tas bort med en trasa som fuktats med ett mildt rengöringsmedel.
- Använd inte rengöringsmedel som innehåller alkohol eller aceton. Använd ett rengöringsmedel som är avsett att användas på bildskärmen. Spruta aldrig rengöringsmedel direkt på skärmen eftersom det kan droppa in i bildskärmen och leda till elektriska stötar.

Följande symptom är normala för bildskärmen:

- Skärmens ljusstyrka kan variera något över skärmen beroende på vilket skrivbordsmönster som används.
- När samma bild har visats i flera timmar kan en efterbild vara kvar på skärmen när nästa bild visas. Skärmen återhämtar sig långsamt, eller så kan du stänga av skärmen med av/på-knappen i flera timmar.
- Om bildskärmen blir svart, blinkar eller inte längre fungerar ska du kontakta återförsäljaren eller servicecentret för reparation. Försök inte att reparera bildskärmen själv!

Symboler som används i denna bruksanvisning



VARNING: Information för att förebygga personskada när en åtgärd skall utföras.



VAR FÖRSIKTIG: Information för att förebygga skada på materiella delar när en åtgärd skall utföras.



VIKTIGT: Information som du **MÅSTE** följa när du utför en åtgärd.



OBS: Tips och ytterligare information som är till hjälp för att utföra en åtgärd.

Hitta ytterligare information

I följande källor hittar du ytterligare information och uppdateringar av produkt och programvara.

1. ASUS webbplatser

ASUS webbplatser runtom i världen innehåller uppdaterad information om ASUS hårdvaru- och programvaruprodukter. Se <http://www.asus.com>.

2. Extra dokumentation

Produktförpackningen kan innehålla ytterligare dokumentation från återförsäljaren. Dessa dokument tillhör inte standardförpackningen.

Takeback Services

ASUS recycling and takeback programs come from our commitment to the highest standards for protecting our environment. We believe in providing solutions for our customers to be able to responsibly recycle our products, batteries and other components as well as the packaging materials.

Please go to <http://csr.asus.com/english/Takeback.htm> for detail recycling information in different region.

Produktinformation för EU:s energimärkning



VA24DQ



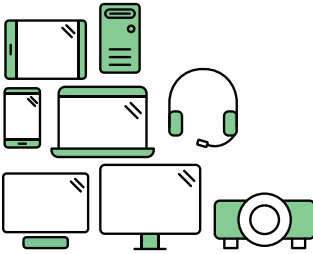
VA24DQLB



VA24DQLB-W



VA24DQSB



Say hello to a more sustainable product

IT products are associated with a wide range of sustainability risks throughout their life cycle. Human rights violations are common in the factories. Harmful substances are used both in products and their manufacture. Products can often have a short lifespan because of poor ergonomics, low quality and when they are not able to be repaired or upgraded.

This product is a better choice. It meets all the criteria in TCO Certified, the world's most comprehensive sustainability certification for IT products. Thank you for making a responsible product choice, that help drive progress towards a more sustainable future!

Criteria in TCO Certified have a life-cycle perspective and balance environmental and social responsibility. Conformity is verified by independent and approved verifiers that specialize in IT products, social responsibility or other sustainability issues. Verification is done both before and after the certificate is issued, covering the entire validity period. The process also includes ensuring that corrective actions are implemented in all cases of factory non-conformities. And last but not least, to make sure that the certification and independent verification is accurate, both TCO Certified and the verifiers are reviewed regularly.

Want to know more?

Read information about TCO Certified, full criteria documents, news and updates at [tcocertified.com](https://www.tcocertified.com). On the website you'll also find our Product Finder, which presents a complete, searchable listing of certified products.

1.1 Välkommen!

Tack för att du köpte en LCD-monitor från ASUS®!

ASUS senaste LCD-bredbildsskärm har en tydligare, bredare och ljusstarkare skärm med en lång rad egenskaper som ger en förhöjd visuell upplevelse.

Tack vare dessa egenskaper kan du dra full nytta av bekvämligheten och den njutbara synupplevelsen som bildskärmen bjuder på!

1.2 Förpackningens innehåll

Kontrollera att förpackningen innehåller följande:

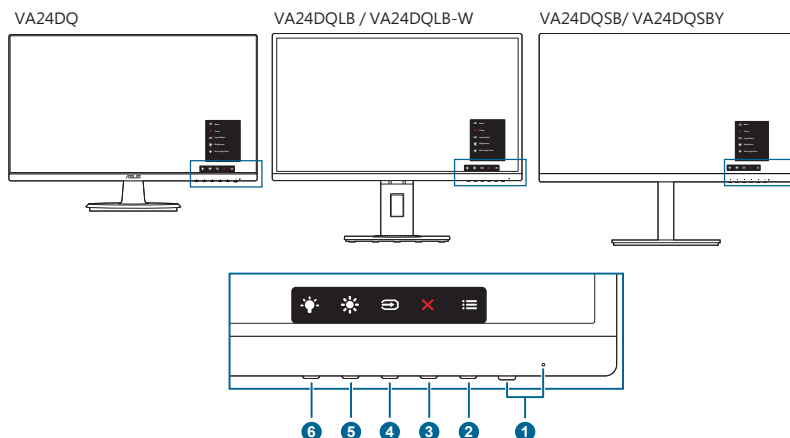
- ✓ LCD-bildskärm
- ✓ Bildskärmsfot
- ✓ Snabbstartsguide
- ✓ Garantisedel
- ✓ Strömkabel
- ✓ HDMI-kabel (tillval)
- ✓ DisplayPort-kabel (tillval)
- ✓ VGA-kabel (tillval)
- ✓ USB-kabel (tillval)
- ✓ MiniPC-kit (tillval)



Kontakta inköpsstället omedelbart om något av ovanstående objekt saknas eller är skadat.

1.3 Introduktion till bildskärmen



1.3.1 Vy framifrån



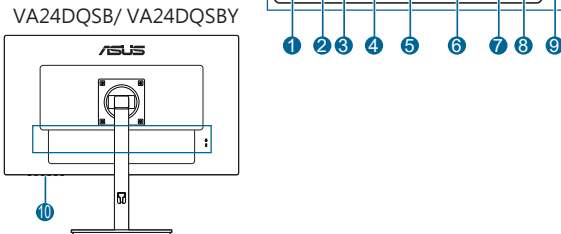
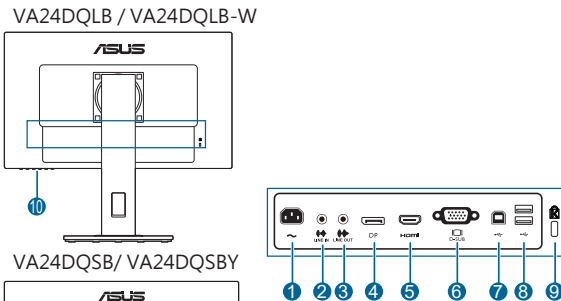
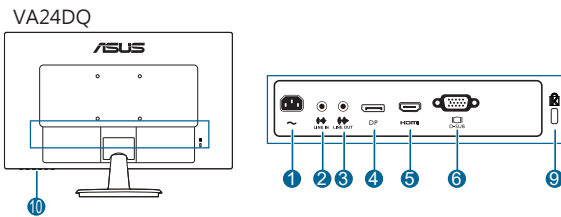
1. Av/på-knapp/strömindikator
 - Stänger av/sätter på bildskärmen.
 - Tabellen nedan förklarar betydelsen av strömindikatorns olika färger.

Status	Beskrivning
Vit	På
Orange	Vänteläge
Av	Av

2. ☰ Meny-knapp:
 - Tryck på den här knappen för att visa OSD-menyn när OSD-menyn är avstängd.
 - Går in i OSD-menyn.
 - Stänger av respektive sätter på Key Lock (Knapplås)-funktionen med en lång knapptryckning i 5 sekunder.
3. ✕ Stäng-knapp:
 - Tryck på den här knappen för att visa OSD-menyn när OSD-menyn är avstängd.
 - Avslutar OSD-menyn.
4. ↻ Ingångsval-knappen:
 - Tryck på den här knappen för att visa OSD-menyn när OSD-menyn är avstängd.
 - Väljer en tillgänglig ingångskälla.

5.  Genväg 1
 - Tryck på den här knappen för att visa OSD-menyn när OSD-menyn är avstängd.
 - Standard: Snabbtangens för Brightness (Ljusstyrka)
 - För att ändra snabbtangens funktionen, gå till menyen Shortcut (Genväg) > Shortcut 1 (Genväg 1).
6.  Genväg 2
 - Tryck på den här knappen för att visa OSD-menyn när OSD-menyn är avstängd.
 - Standard: Snabbtangens för Blue light filter (Filtrera blått ljus)
 - För att ändra snabbtangens funktionen, gå till menyen Shortcut (Genväg) > Shortcut 2 (Genväg 2).

1.3.2 Vy bakifrån



1. **Ingångsport för växelström (AC).** Anslut strömkabeln till denna port.
2. **Linje ingångsport.** Denna port ansluter en ljudkälla från en dator via ljudkabeln.

3. **Linje utgångsport.** Denna port är bara tillgänglig när en HDMI/DP-kabel är ansluten.
4. **DisplayPort ingång.** Detta uttag är till för anslutning av en DisplayPort-kompatibel enhet.
5. **HDMI-port.** Denna port är avsedd för anslutning till en HDMI-kompatibel enhet.
6. **VGA-port.** Denna 15-stifts port är avsedd för VGA-anslutning till en dator.
7. **USB 2.0 uppströmsport.** Detta uttag är till för anslutning av en USB-uppstörmskabel. Anslutningen aktiverar USB-portarna på skärmen.
8. **USB 2.0 nedströmsportar.** Dessa uttag är till för anslutning av USB-enheter, såsom USB-tangentbord/-mus, USB-flashenhet etc.
9. **Skåra för Kensingtonlås.**
10. **Kontrollknappar.**

2.1 Montering av bildskärmens arm/fot

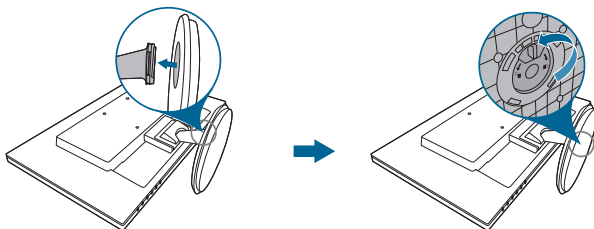
Montering av bildskärmens fot:

1. Lägg bildskärmen med framsidan vänd neråt på ett bord.
2. Fäst foten i armen. Kontrollera att fliken på armen passar in i urtaget på foten.
3. V24DQ: Skruva fast basen i armen genom att vrida basen tills den sitter på plats.
VA24DQLB/ VA24DQLB-W/ VA24DQSB/ VA24DQSBY: Fäst basplattan till armen genom att dra åt den medföljande skruven.
4. VA24DQSB/ VA24DQSBY: Ta bort stoppskruven längst ner på basen för att möjliggöra 180° vridjustering antingen åt vänster eller höger.

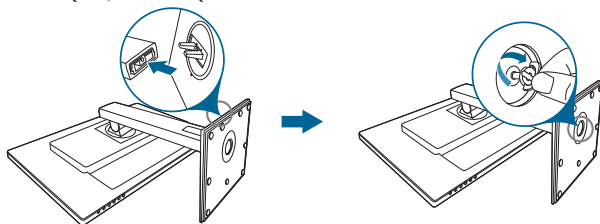


Vi rekommenderar att du täcker bordsytan med mjukt tyg så att bildskärmen inte skadas.

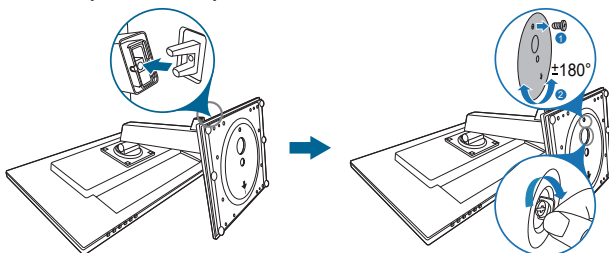
VA24DQ



VA24DQLB / VA24DQLB-W



VA24DQSB/ VA24DQSBY



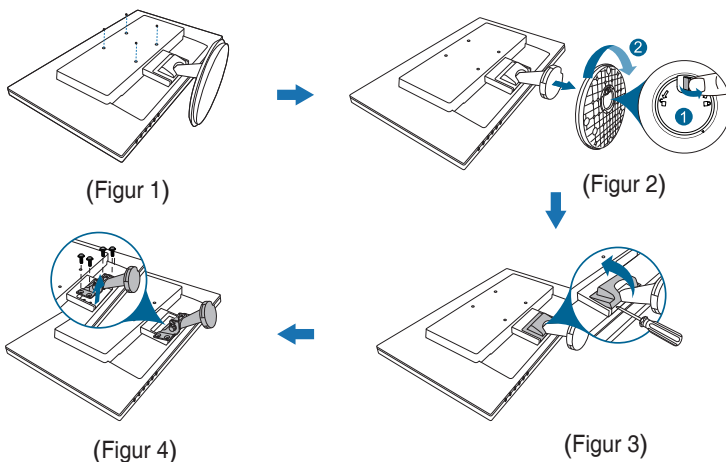
2.2 Ta bort armen/foten (för VESA-väggmontering)

Den löstagbara armen/foten på bildskärmen är särskilt utformad för VESA-väggmontering.

Ta bort armen/stället:

VA24DQ

1. Placera bildskärmen med framsidan neråt på ett bord.
2. Ta bort gummipropparna i de fyra skruvhålen. (Figur 1)
3. Ta bort basen (Figur 2).
4. Ta bort gångjärnsskyddet (Figur 3).
5. Använd en skruvmejsel för att ta bort skruven/skruvorna på gångjärnet (figur 4) och ta sedan bort gångjärnet.

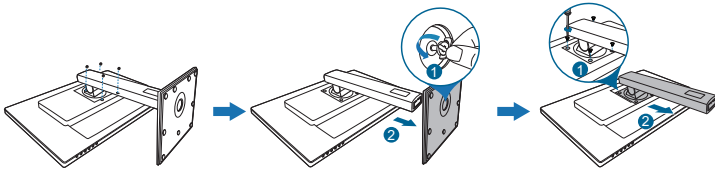


VA24DQLB/ VA24DQLB-W/ VA24DQSB/ VA24DQSBY

1. Placera bildskärmen med framsidan neråt på ett bord.
2. Ta bort gummipropparna i de fyra skruvhålen. (Figur 1)
3. Ta bort basen (Figur 2).

Använd en skruvmejsel för att ta bort skruven/skruvarna på gångjärnet (Figur 3) och ta sedan bort gångjärnet.

VA24DQLB / VA24DQLB-W

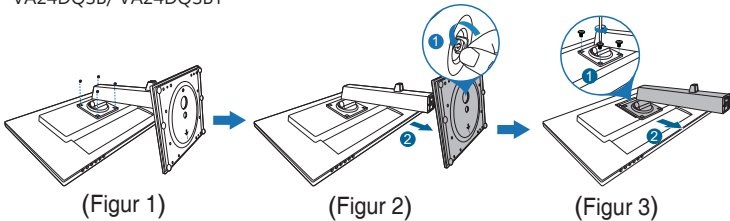


(Figur 1)

(Figur 2)

(Figur 3)

VA24DQSB/ VA24DQSBY



(Figur 1)

(Figur 2)

(Figur 3)



Vi rekommenderar att du täcker bordsytan med mjukt tyg så att bildskärmen inte skadas.

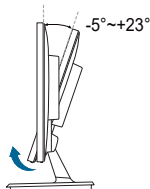


- VESA-väggmonteringssatsen (100 x 100 mm) inköps separat.
- Använd endast ett UL-listat väggmonteringsfäste med minsta vikt/ belastning 22,7 kg (Skruvstorlek: M4 x 10 mm)

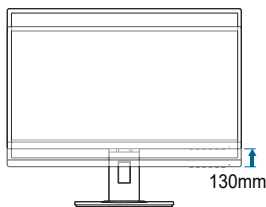
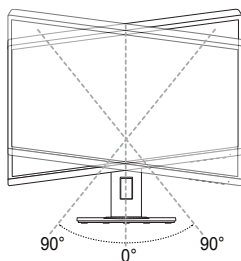
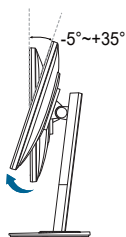
2.3 Justering av bildskärmen

- För bästa möjliga visning rekommenderar vi att du betraktar hela bildskärmsytan och sedan justerar bildskärmen till den vinkel du föredrar.
- Håll i stativet för att förhindra att bildskärmen faller/välter när du ändrar vinkeln.
- VA24DQ: Den rekommenderade justeringsvinkeln är +23 till -5°.
- VA24DQLB/ VA24DQLB-W: Rekommenderad justeringsvinkel är +35° till -5° (för lutning framåt/bakåt)/+90° till -90° (för snurring i sidled)/+130 mm (för höjdjustering)/90° (för upprätt läge).
- VA24DQSB/ VA24DQSBY: Rekommenderad justeringsvinkel är +35° till -5° (för lutning framåt/bakåt)/+180° till -180° (för vridning genom att ta bort stoppskruven)/+130 mm (för höjdjustering)/90° (för upprätt läge).

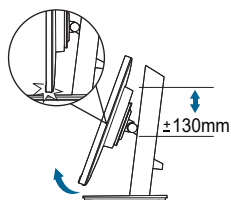
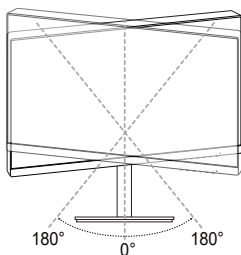
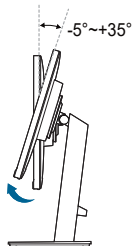
VA24DQ



VA24DQLB / VA24DQLB-W



VA24DQSB/ VA24DQSBY



(Lutning)

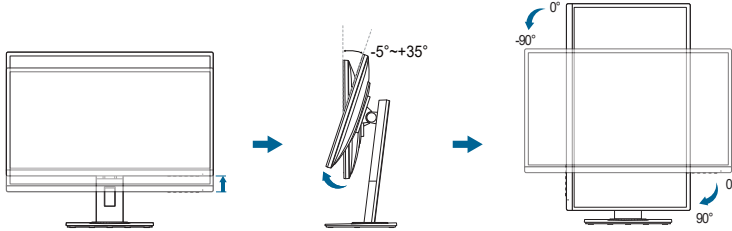
(Snurring)

(Höjdjustering)

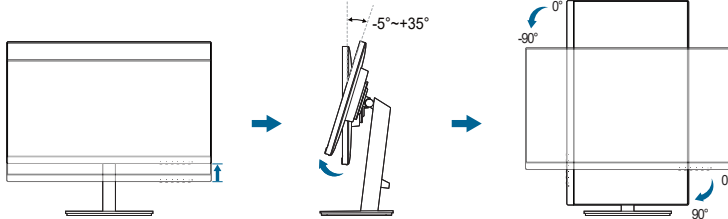
Vrida bildskärmen mellan liggande och stående (VA24DQLB/ VA24DQLB-W/ VA24DQSB/ VA24DQSBY)

1. Lyft upp bildskärmen till det högsta läget.
2. Luta bildskärmen maximalt bakåt.
3. Sväng bildskärmen till önskad vinkel.

VA24DQLB / VA24DQLB-W



VA24DQSB/ VA24DQSBY

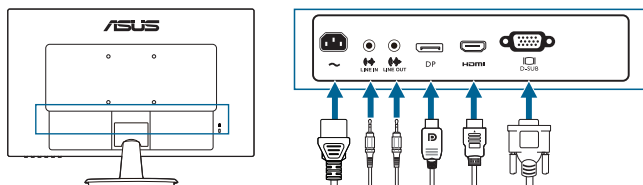


Det är normalt att bildskärmen skakar en aning medan du justerar visningsvinkeln.

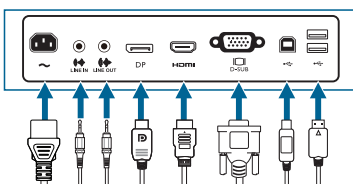
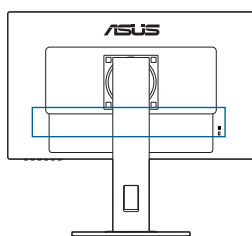
2.4 Ansluta kablarna

Anslut kablarna enligt följande anvisningar:

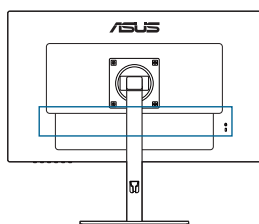
VA24DQ



VA24DQLB / VA24DQLB-W



VA24DQSB / VA24DQSBY





- **Så här ansluter du strömkabeln:** Anslut ena änden av nätsladden ordentligt till bildskärmens ingångsport för växelström (AC) och den andra änden till ett eluttag.
- **Så här ansluter du VGA/HDMI-kabeln:**
 - a. Anslut ena änden av VGA/HDMI/DP-kabeln till bildskärmens VGA/HDMI/DP-uttag.
 - b. Anslut den andra änden av VGA/HDMI/DP-kabeln till datorns VGA/HDMI/DP-uttag.
 - c. Dra åt de två skruvarna så att VGA-kontaktdonet sitter säkert på plats.
- **Så här ansluter du ljudkabeln:** anslut den ena delen av ljudkabeln till bildskärmens ingångsport och den andra till datorns ljudutgångsport.
- **Så här använder du hörlurar:** anslut änden med kontakten till monitorns utgångsport när en HDMI/DP-signal matas ut.

- **Att använda USB 2.0-portarna (endast VA24DQLB/ VA24DQLB-W/ VA24DQSB/ VA24DQSBY):** Ta en USB 2.0-kabel och koppla in den mindre änden (typ B) på USB uppströmskabeln i monitorns USB uppströmsport och den större änden (typ A) i datorns USB 2.0-port. Se till att din dator har installerat det senaste operativsystemet Windows 7/Windows 8.1/Windows 10. Det gör att USB-portarna på skärmen kan fungera.



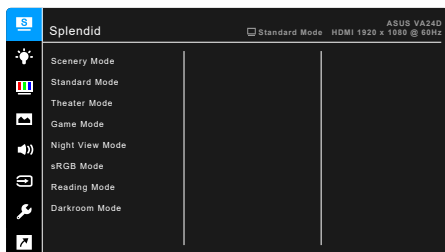
När kablarna är anslutna kan du välja önskad signal från alternativet Input Select (Ingångsval) i OSD-menyn.

2.5 Sätta på bildskärmen

Tryck på av/på-knappen  . Av/på-knappens placering visas på sidan 1-2. Strömindikatorn  lyser vitt för att visa att bildskärmen är PÅ.

3.1 OSD-menyn (Skärmmenyn)

3.1.1 Så här ändrar du inställningarna

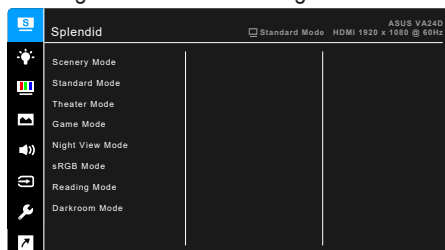


1. Tryck på valfri knapp (förutom av/på-knappen) för att visa OSD-menyn.
2. Tryck på ☰ Meny-knappen för att aktivera OSD-menyn.
3. Tryck på knapparna enligt anvisningarna på skärmen för att navigera mellan olika funktioner. Markera önskat alternativ och tryck på knappen ✓ för att aktivera det. Om det valda alternativet har en undermeny trycker du på ▼ och ▲ igen för att navigera genom undermenyns alternativ. Markera önskat alternativ i undermenyn och tryck på knappen ✓ för att aktivera det.
4. Tryck på ▼ och ▲ för att ändra inställningarna för markerat alternativ.
5. För att avsluta och spara OSD-menyn, trycker du på knappen ↶ eller ✕ upprepade gånger tills OSD-menyn försvinner. För att justera andra alternativ, upprepa steg 1-4.

3.1.2 Introduktion till alternativ i OSD-meny

1. Splendid

Den här funktionen innehåller 8 underfunktioner som du kan välja efter dina önskemål. Varje läge erbjuder valet Återställ så att du kan behålla din egen inställning eller återgå till det förinställda läget.



- **Scenery Mode (Landskapsläge):** Bästa valet för visning av landskapsbilder med Splendid videoförbättring.
- **Standard Mode (Standardläge):** Bästa valet för dokumentredigering med Splendid videoförbättring.



Standardläget uppfyller kraven enligt Energy Star®.

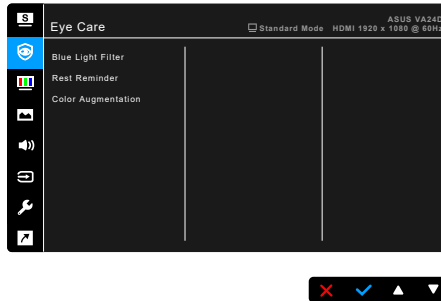
- **Theater Mode (Biosalongsläge):** Bästa valet för filmvisning med Splendid videoförbättring.
- **Game Mode (Spelläge):** Bästa valet för att spela spel med Splendid videoförbättring.
- **Night View Mode (Nattläge):** Bästa valet för spel och filmer med mycket mörker med Splendid videoförbättring.
- **sRGB Mode (sRGB-läge):** Bästa valet för visning av foton och grafik från datorer.
- **Reading Mode (Läsläge):** Det här är det bästa valet för bokläsning.
- **Darkroom Mode (Mörkrumsläge):** Det här är det bästa valet för svagt belysta miljöer.



- I Standard mode (Standardläge) är följande funktion(er) inte ställbara av användaren: Saturation (Färgmättnad), Skin Tone (Hudton), Sharpness (Skärpa), ASCR.
 - I sRGB mode (sRGB-läge) är följande funktion(er) inte ställbara av användaren: Brightness (Ljusstyrka), Contrast (Kontrast), Saturation (Färgmättnad), Color Temp. (Färgtemp.), Skin Tone (Hudton), Sharpness (Skärpa), ASCR.
 - I Reading mode (Läsläge) är följande funktion(er) inte ställbara av användaren: Contrast (Kontrast), Saturation (Färgmättnad), Color Temp. (Färgtemp.), Skin Tone (Hudton), Sharpness (Skärpa), ASCR.
-

2. Eye Care (Skydda synen) (endast för VA24DQSB/ VA24DQSBY)

Det här alternativet gör det möjligt att justera inställningar för att undvika att anstränga synen.



- **Blue Light Filter (Filtrera blått ljus):** Det här alternativet gör det möjligt att justera filternivån för blått ljus från 0 till Max.
 - * 0: Ingen förändring.
 - * Max: Ju högre nivå, desto mindre blått ljus avges. När Blue Light Filter (Filtrera blått ljus) är aktiverat importerar standardinställningarna för Standard Mode (Standardläge) automatiskt. Förutom maxnivån kan användaren själv ställa in ljusstyrkan. Maxnivån är den optimerade inställningen. Den uppfyller kraven för TUV:s certifiering för svagt blått ljus*. Alternativet Brightness (Ljusstyrka) kan inte ändras av användaren.



*När färgförstärkningen är inställd på standardvärdet (50).



Se följande för att mildra påfrestningen på ögonen:

- Om bildskärmen ska användas flera timmar bör användaren ta pauser från bildskärmen. Vi rekommenderar en kort paus (på minst 5 minuter) efter cirka 1 timmes oavbruten användning av datorn. Att ofta ta kortare pauser är effektivare än en enda lång paus.
- För att begränsa torrhet i och påfrestningar på ögonen bör användare regelbundet vila ögonen genom att fokusera på föremål som befinner sig långt borta.
- Övningar för ögonen kan bidra till att minska påfrestningarna på ögonen. Repetera sådana övningar ofta. Uppsök läkare om ögonen trots dessa åtgärder känns ansträngda. Övningar för ögonen: (1) Titta uppåt och sedan nedåt igen flera gånger. (2) Rulla långsamt med ögonen. (3) Rör ögonen diagonalt.

- Blått ljus med hög energinivå kan medföra påfrestningar på ögonen och åldersförändringar i gula fläcken (makuladegeneration, AMD). Filtrering av blått ljus för att reducera 70% (max.) skadligt blått ljus för att undvika "datorögon" (CVS, Computer Vision Syndrome) när användaren justerar blåljusfiltret till maxnivån.

- **Rest Reminder (Vila ögonen-påminnelse):** Det här alternativet gör att du får en påminnelse om att vila ögonen när du suttit den arbetspassetid du angivit. Om du exempelvis anger ett arbetspass på 30 minuter så visas efter 30 min en påminnelsetext längst upp till vänster på bildskärmen i 5 sekunder när tiden har utlöp. Tryck bara på valfri knapp för att få påminnelsetexten att försvinna.



När detta alternativ är aktiverat är följande alternativ inte tillgängliga: Splendid Demo Mode, GamePlus, QuickFit.

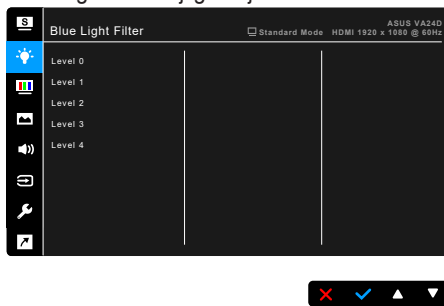
- **Color Augmentation (Färgförstärkning):** Justeringsintervallet för färgförstärkning är från 0 till 100.



- Detta alternativ är inte tillgängligt när sRGB Mode (sRGB-läge) är valt i menyn Splendid.
- Detta alternativ är inte tillgängligt när Reddish (Rödaktig) eller Yellowish (Gulaktig) är valt i menyn Skin Tone (Hudton).

3. Blue Light Filter (Filtrera blått ljus)

Det här alternativet gör det möjligt att justera filternivån för blått ljus.



- **Level 0 (Nivå 0):** Ingen förändring.
- **Level 1~4 (Nivå 1-4):** Ju högre nivå, desto mindre blått ljus avges. När Blue Light Filter (Filtrera blått ljus) är aktiverat importeras standardinställningarna för Standard Mode (Standardläge) automatiskt. Mellan Nivå 1 och Nivå 3 kan alternativet Brightness (Ljusstyrka) ändras av användaren. Nivå 4 är den optimerade inställningen. Den uppfyller kraven för TUV:s certifiering för svagt blått ljus. Alternativet Brightness (Ljusstyrka) kan inte ändras av användaren.

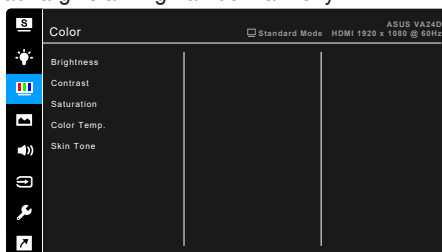


Se följande för att mildra påfrestningen på ögonen:

- Om bildskärmen ska användas flera timmar bör användaren ta pauser från bildskärmen. Vi rekommenderar en kort paus (på minst 5 minuter) efter cirka 1 timmes oavbruten användning av datorn. Att ofta ta kortare pauser är effektivare än en enda lång paus.
- För att begränsa torrhet i och påfrestningar på ögonen bör användare regelbundet vila ögonen genom att fokusera på föremål som befinner sig långt borta.
- Övningar för ögonen kan bidra till att minska påfrestningarna på ögonen. Repetera sådana övningar ofta. Uppsök läkare om ögonen trots dessa åtgärder känns ansträngda. Övningar för ögonen: (1) Titta uppåt och sedan nedåt igen flera gånger. (2) Rulla långsamt med ögonen. (3) Rör ögonen diagonalt.
- Blått ljus med hög energinivå kan medföra påfrestningar på ögonen och åldersförändringar i gula fläcken (makuladegeneration, AMD). Filtrera blått ljus för att minska 70% (max.) av skadligt blått ljus och undvika CVS (datorsyns syndrom).

4. Color (Färg)

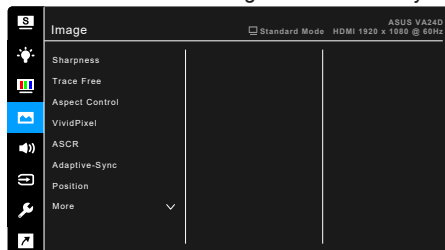
Ställ in önskad färginställning från denna meny.



- **Brightness (Ljusstyrka):** Justeringsintervallet är från 0 till 100.
- **Contrast (Kontrast):** Justeringsintervallet är från 0 till 100.
- **Saturation (Färgmättnad):** Justeringsintervallet är från 0 till 100.
- **Color Temp. (Färgtemp.):** Innehåller 4 lägen, Cool (Kall), Normal, Warm (Varm) och User Mode (Användarläge).
- **Skin Tone (Hudton):** Innehåller tre färglägen, inklusive Reddish (Rödaktig), Natural (Naturlig) och Yellowish (Gulaktig).

5. Image (Bild)

Ställ in önskad bildrelaterad inställning från denna meny.



- **Sharpness (Skärpa):** Justeringsintervallet är från 0 till 100.
- **Trace Free:** Justerar bildskärmens responstid.
- **Aspect Control (Bildförhållandestyrning):** Justerar bildförhållandet till Full (Helskärm), 4:3, 1:1 eller OverScan.



4:3 är bara tillgängligt när ingångskällan är i 4:3-format. OverScan är bara tillgängligt när ingångskällan är HDMI.

- **VividPixel:** Förstärker konturerna i visningsbilden och ger högkvalitativa bilder på skärmen.
- **ASCR:** Slår på/av funktionen ASCR (ASUS smartkontrastförhållande).
- **Adaptive-Sync/FreeSync (endast DisplayPort och HDMI):** Tillåter att en grafikkälla som stöder Adaptive-Sync/FreeSync* dynamiskt kan justera skärmens uppdateringsfrekvens baserat på typiska bildruteffrekvenser i innehåll, vilket gör att skärmen uppdateras energisnålt, praktiskt taget utan hackande och med låg latens.



* Adaptive-Sync/FreeSync (endast DisplayPort och HDMI) kan endast aktiveras inom 48Hz ~ 75Hz.

* För information om vilka grafikkort som stöds, minimikrav för PC-system och nödvändiga drivrutiner, kontakta grafikkortstillverkarna.

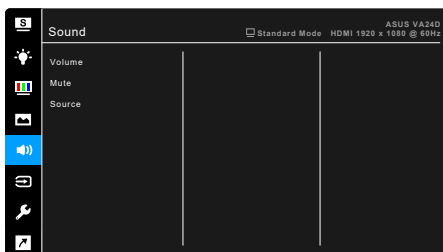
- **Position (endast tillgängligt för VGA-ingången):** Justerar bildens horisontella (H-Position) och vertikala position (V-Position). Justeringsintervallet är från 0 till 100.
- **Focus (Fokus) (endast tillgängligt för VGA-ingången):** Reducerar bildbrus i form av horisontella och vertikala linjer genom att justera Phase (Fas) och Clock (Klocka) separat. Justeringsintervallet är från 0 till 100.



- Phase (Fas) justerar fasen på pixelklockans signal. Vid fel fasjustering syns horisontella störningar på skärmen.
 - Clock (Klocka) (pixelfrekvens) styr antalet pixlar som avläses vid ett horisontellt svep. Vid felaktig frekvens visas vertikala linjer på skärmen och bilden har fel proportioner.
-
- **Auto Adjust (Autojustera):** Justerar automatiskt bilden till optimal position, klocka och fas (endast för VGA-läge).

6. Sound (Ljud)

Ställ in önskade ljudrelaterade inställningar från denna meny.



- **Volume (Volym):** Justeringsintervallet är från 0 till 100.
- **Mute (Tyst):** Stänger av respektive sätter på bildskärmens ljud.
- **Source (Källa):** Bestämmer från vilken källa ljudet till bildskärmen kommer.

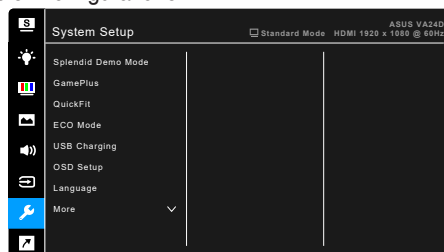
7. Input Select (Ingångsval)

Med det här alternativet kan du välja önskad inmatningskälla.



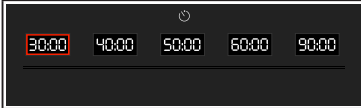




8. System Setup (Systeminställning)

Justerar systemkonfigurationen.

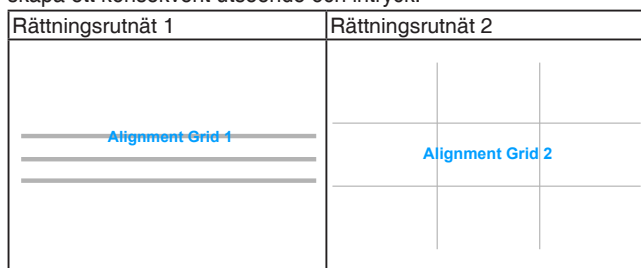


- **Splendid Demo Mode:** Delar skärmen i två delar så att det går att jämföra Splendid-lägen. (Endast Scenery Mode (Landskapsläge))
- **GamePlus:** GamePlus-funktionen erbjuder ett antal verktyg och bättre spelmiljö för användare som spelar olika typer av spel. Crosshair-överlappningen med olika crosshair-alternativ låter dig välja den som bäst passar spelet du spelar. Det finns också en timer på skärmen som du kan placera till vänster på skärmen så att du kan hålla reda på speltiden, medan FPS-räknaren (bildramar per sekund) låter dig veta hur smidigt spelet körs.

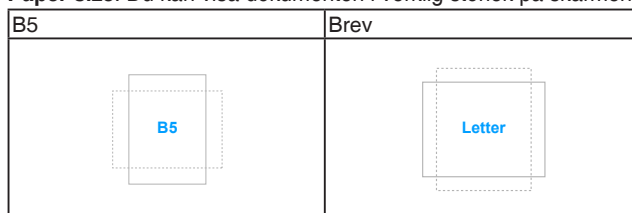
GamePlus huvudmeny 	GamePlus — Crosshair (Sikte) 
GamePlus — Timer 	GamePlus — Timer — Position 
GamePlus — FPS Counter (FPS-räknare) — Position 	

- **QuickFit:** Med denna funktion kan du få en förhandsgranskning av dokumentets eller fotots layout direkt på skärmen utan att skriva ut testkopior.

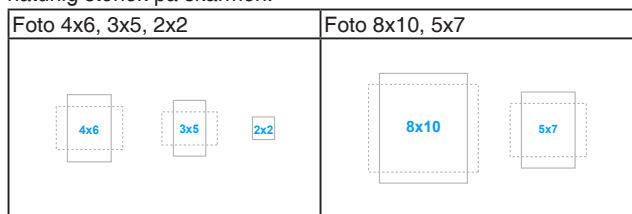
- * **Alignment:** Denna funktion underlättar för formgivare och användare att organisera innehåll och layout på en sida, för att skapa ett konsekvent utseende och intryck.



- * **Paper size:** Du kan visa dokumenten i verklig storlek på skärmen.



- * **Photo:** Det breda urvalet naturliga fotostorlekar gör det möjligt för fotografer och andra användare att visa och redigera foton i naturlig storlek på skärmen.

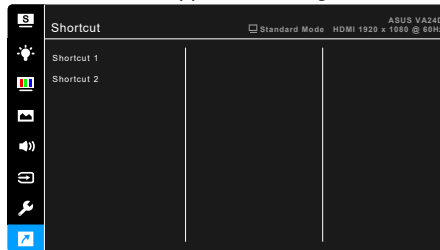


- **ECO Mode:** Minskar strömförbrukningen.
- **USB Charging (USB-laddning) (endast för VA24DQLB/ VA24DQLB-W/ VA24DQSB/ VA24DQSBY):**
 - * "On" (På) gör att USB nedströmsportarna kan alstra en uteffekt på 5V/500mA när bildskärmen är påslagen eller i vänteläge.
 - * "Off" (Av) gör att USB nedströmsportarna kan alstra en uteffekt på 5V/500mA enbart när bildskärmen är påslagen.

- **OSD Setup (OSD-konfiguration):**
 - * Justerar OSD-menyens visningstid från 10 till 120 sekunder.
 - * Aktiverar eller stänger av DDC/CI-funktionen.
 - * Justerar OSD-menyens bakgrund från ogenomskinlig till genomskinlig.
- **Language (Språk):** Du kan välja mellan 21 språk: Engelska, franska, tyska, italienska, spanska, holländska, portugisiska, ryska, tjeckiska, kroatiska, polska, rumänska, ungerska, turkiska, förenklad kinesiska, traditionell kinesiska, japanska, koreanska, thailändska, indonesiska och persiska
- **Key Lock (Knappplås):** Avaktiverar alla funktionsknappar. Tryck på den andra knappen från höger i fem sekunder för att avbryta knapplåsfunktionen.
- **Information:** Visar information om bildskärmen.
- **Power Indicator (Strömindikator):** Stänger av/sätter på strömindikatorn.
- **Power Key Lock (Av/på-knappplås):** Aktiverar eller stänger av av/på-knappen.
- **All Reset (Återställ alla):** Om du väljer "Yes" (Ja) återställs alla standardinställningar.

9. Shortcut (Genväg)

Definierar funktionerna för knapparna Genväg 1 och 2.



- **Shortcut 1 (Genväg 1)/Shortcut 2 (Genväg 2):** Väljer en funktion för knapparna Shortcut 1 (Genväg 1) och Shortcut 2 (Genväg 2).



När en viss funktion väljs eller aktiveras kanske den inte stöds av genvägsknappen. Tillgängliga funktionsval för genvägar: Blue Light Filter (Filtrera blått ljus), Splendid, Brightness (Ljusstyrka), Auto Adjust (Autojustera), Contrast (Kontrast), Color Temp. (Färgtemp.), Volume (Volym), GamePlus.

3.2 Sammanfattning av specifikationer

Paneltyp	TFT LCD
Panelstorlek	23,8 tum bred (16:9, 60,5 cm) bredbild
Högsta upplösning	1920 x 1080
Pixelavstånd	0,2745 mm
Ljusstyrka (typ.)	250 cd/m ²
Kontrastförhållande (typ.)	1000:1
Kontrastförhållande (max.)	100.000.000:1 (med ASCR på)
Visningsvinkel (H/V) CR > 10	178°/178°
Skärmfärger	16,7 M
Svarstid	≤ 5 ms
Splendid videoförbättring	Ja
Splendid-urval	8 förinställda videolägen
Autojustera	Ja
Färgtemperatururval	4 färgtemperaturer
Analog ingång	D-sub
Digital ingång	HDMI v1.4, DP v1.2
Utgångsport för hörlurar	Ja
Ljudingång	Ja
Högtalare (inbyggd)	2 W x 2 Stereo, RMS
USB 2.0-port	VA24DQ: Nej VA24DQLB/ VA24DQLB-W/ VA24DQSB/ VA24DQSBY: Uppströms x 1, nedströms x 2
Färger	Svart/vit
Strömindikator	Vit (På)/Orange (Vänteläge)
Lutning	VA24DQ: -5°~+23° VA24DQLB/ VA24DQLB-W/ VA24DQSB/ VA24DQSBY: -5°~+35°
Vridning/Pivoting	VA24DQ: Nej VA24DQLB/ VA24DQLB-W/ VA24DQSB/ VA24DQSBY: +/-90°
Snurning	VA24DQ: Nej VA24DQLB/ VA24DQLB-W: +90°~-90° VA24DQSB/ VA24DQSBY: +180°~-180°
Höjjustering	VA24DQ: Nej VA24DQLB/ VA24DQLB-W/ VA24DQSB/ VA24DQSBY: 0~130 mm
Kensingtonlås	Ja
Märkspänning för växelström	Växelström (AC): 100~240 V
Strömförbrukning	Påslaget läge: < 16,7 W** (Typ.), Vänteläge: < 0,5 W (Typ.), Avstängt läge: < 0,3 W
Temperatur (vid drift)	0°C - 40°C
Temperatur (avstängt läge)	-20°C - +60°C

Fysiska mått (B x H x D)	<p>VA24DQ: 539,7 x 390,7 x 204,8 mm (inklusive stativ) 540 x 325 x 54 mm (exklusiv stativ) 612 x 455 x 152 mm (förpackning)</p> <p>VA24DQLB/ VA24DQLB-W: 539,70 x 480 x 211,35 mm (inklusive stativ, högst) 539,70 x 350 x 211,35 mm (inklusive stativ, lägst) 540 x 325 x 54 mm (exklusiv stativ) 652 x 450 x 202 mm (förpackning)</p> <p>VA24DQSB/ VA24DQSBY: 540 x 450 x 211 mm (inklusive stativ, högst) 540 x 335 x 211 mm (inklusive stativ, lägst) 540 x 325 x 54 mm (exklusiv stativ) 634 x 450 x 228 mm (förpackning)</p>
Cirkavikt	<p>VA24DQ: 3,3 kg (nettovikt exkl. stativ); 3,63 kg (nettovikt inkl. stativ); 5,32 kg (brutto)</p> <p>VA24DQLB/ VA24DQLB-W: 3,3 kg (nettovikt exkl. stativ); 5,5 kg (nettovikt inkl. stativ); 7,8 kg (brutto)</p> <p>VA24DQSB/ VA24DQSBY: 3,3 kg (nettovikt exkl. stativ); 5,31 kg (nettovikt inkl. stativ); 6,8 kg (brutto)</p>
Flera menyspråk	<p>21 språk (engelska, franska, tyska, italienska, spanska, holländska, portugisiska, ryska, tjeckiska, kroatiska, polska, rumänska, ungerska, turkiska, förenklad kinesiska, traditionell kinesiska, japanska, koreanska, thailändska, indonesiska och persiska).</p>
Tillbehör	<p>Snabbstartsguide, garantisedel, strömkabel, HDMI-kabel (tillval), DisplayPort-kabel (tillval), VGA-kabel (tillval), USB-kabel (tillval), MiniPC-kit (tillval)</p>
Efterlevnad och standarder	<p>Energy Star, UL/cUL, CB, CE, ErP, FCC, RCM, BSMI, VCCI, RoHS, J-MOSS, MEPS, WEEE, PSE, Windows 7 & 8.1&10 WHQL, TUV-Flicker free, TUV-Low Blue Light, ISO9241-307, PC-Recycle, UkrSEPRO, ICES-3, EU Energy Label, VCCI, TCO, TUV-GS, TUV-Ergo, CU, CCC, CEL, MEPS, KC, KCC, E-Standby VN MEPS</p>

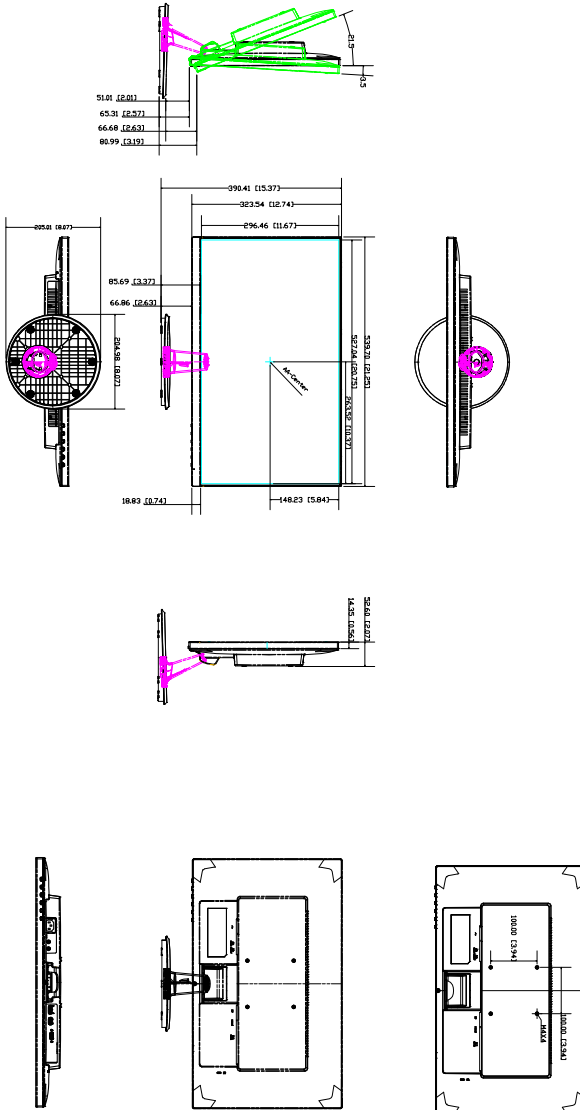
*Specifikationerna kan komma att ändras utan föregående meddelande.

**Vid uppmätt skärmjusstyrka på 200 cd/m² utan anslutning till ljud/USB/kortläsare.

3.3 Skissmått

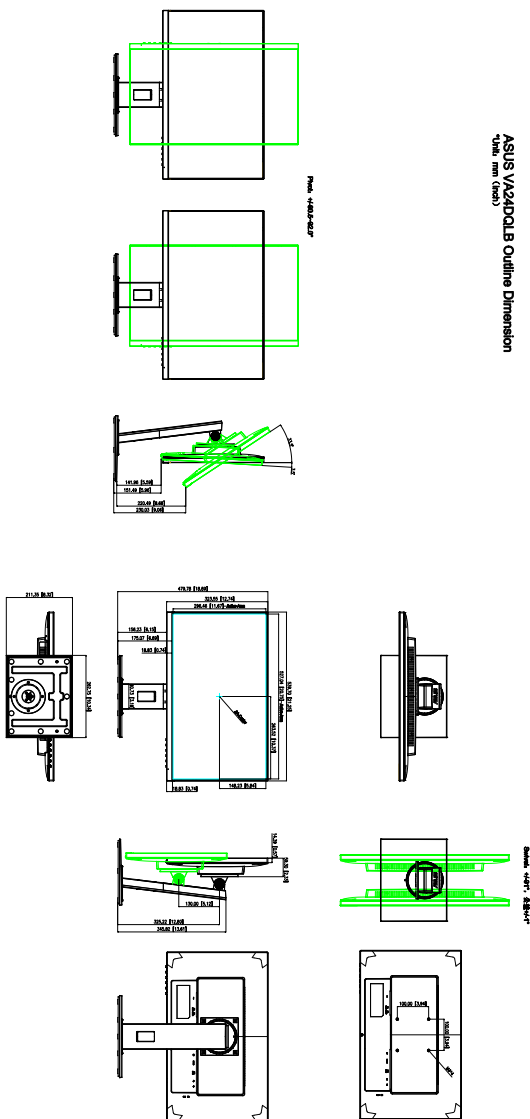
VA24DQ

ASUS VA24DQ Outline Dimension
Unit: mm (inch)

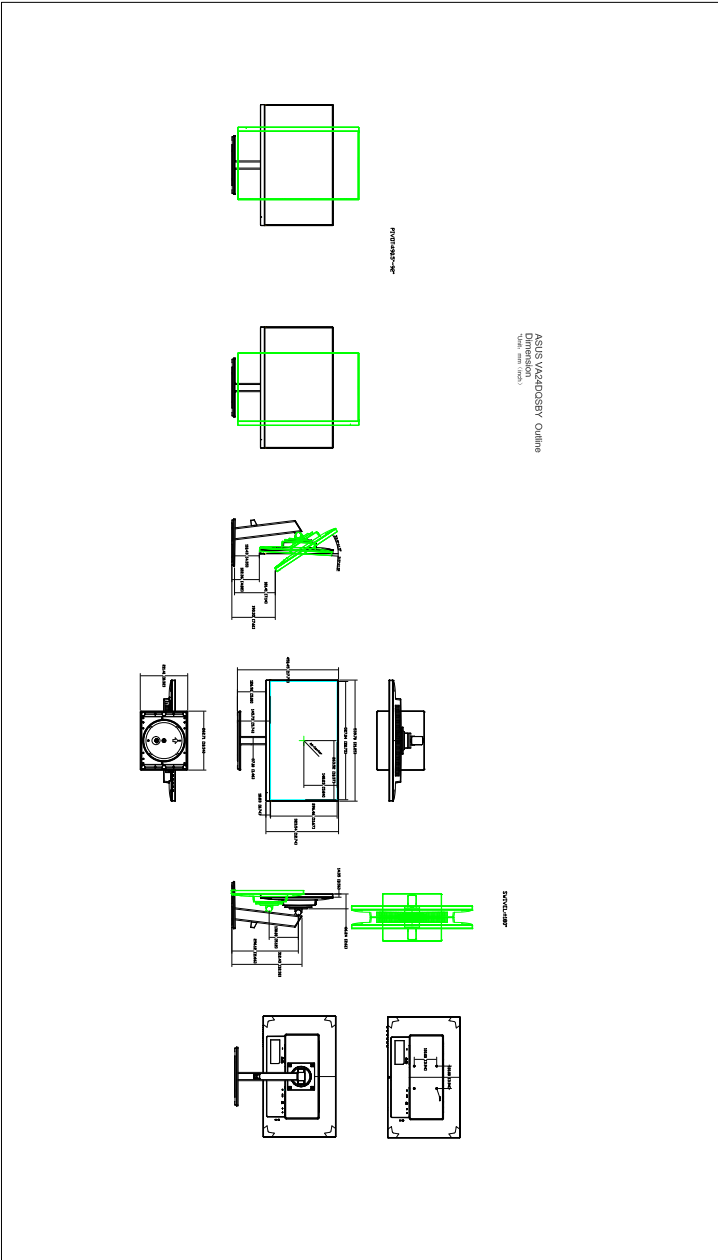


VA24DQLB/ VA24DQLB-W


ASUS VA24DQLB Outline Dimension
(Unit: mm (inch))



VA24DQSB/ VA24DQSBY



3.4 Felsökning (frågor och svar)

Problem	Möjlig lösning
Strömindikatorn är inte PÅ	<ul style="list-style-type: none">Tryck på -knappen för att kontrollera om bildskärmen är PÅ.Kontrollera att strömkabeln är korrekt ansluten till skärmen och eluttaget.Kontrollera om av/på-knappen är PÅ.
Strömindikatorn lyser orange och ingen bild syns på skärmen	<ul style="list-style-type: none">Kontrollera att bildskärmen och datorn är PÅ.Se till att signalkabeln är korrekt ansluten till bildskärmen och datorn.Kontrollera på signalkabeln att inget av stiften är böjda.Anslut datorn till en annan tillgänglig bildskärm för att kontrollera om datorn fungerar korrekt.
Skärmbilden är för ljus eller mörk	<ul style="list-style-type: none">Justera Contrast (Kontrast) och Brightness (Ljusstyrka) i OSD-menyn.
Skärmbilden är inte centrerad eller storleken är felinställd	<ul style="list-style-type: none">Justera H-Position (horisontell position) eller V-Position (vertikal position) i OSD-menyn.
Skärmbilden studsar eller ett vågmönster löper över bilden	<ul style="list-style-type: none">Se till att signalkabeln är korrekt ansluten till bildskärmen och datorn.Flytta på elektronisk utrustning som eventuellt kan orsaka elektriska störningar.
Felaktig färg på skärmbilden (vitt ser inte vitt ut)	<ul style="list-style-type: none">Kontrollera på signalkabeln att inget av stiften är böjda.Använd alternativet All Reset (Återställ alla) i OSD-menyn.Justera R/G/B-färginställningarna eller välj Color Temp. (Färgtemp.) via OSD-menyn.
Skärmbilden är suddig eller har hack i konturerna	<ul style="list-style-type: none">Justera Phase (Fas) och Clock (Klocka) i OSD-menyn.

3.5 Driftlägen som stöds

Upplösning	Vertikal frekvens (Hz)	Horisontell frekvens (KHz)
640x480	59,94(N)	31,47(N)
640x480	66,66(N)	35,00(N)
640x480	72,82(N)	37,87(N)
640x480	75,00(N)	37,5(N)
720x400	70,08(P)	31,47(N)
800x600	56,25(P)	35,16(P)
800x600	60,32(P)	37,88(P)
800x600	72,12(P)	48,08(P)
800x600	75,00(P)	46,86(P)
832x624	74,55(P/N)	49,72(P/N)
1024x768	60,00(N)	48,36(N)
1024x768	70,069(N)	56,476(N)
1024x768	75,00(N)	60,02(N)
1152x864	75,00(P/N)	67,5(P/N)
1280x720	60,00(N)	45,00(P)
1280x768	60,00(N)	47,78(P)
1280x800	60,00(N)	49,7(P)
1280x960	60,00(N)	60,00(P)
1280x1024	60,02(P)	63,98(P)
1280x1024	75,02(P)	79,98(P)
1366x768	59,79(P)	47,712(P)
1440x900	59,89(P)	55,94(N)
1600x1200	60,00(P)	75,00(P)
1680x1050	60,00(P)	65,29(N)
1920x1080	60,00(P)	67,5(P)
1920x1080 (HDMI/DP)	75,00(P)	84,64(N)

* "P"/"N" står för "Positiv"/"Negativ" polaritet för inkommande H-synk/V-synk (inmatningstidpunkt).

När bildskärmen arbetar i videoläge (dvs. inte visar data) stöds följande högupplösta lägen förutom standardupplöst video.

Förinställning	Benämning	Pixelformat	Horisontell frekvens (kHz)	Vertikal frekvens (Hz)	Pixelhastighet (MHz)	OSD-indikering
1	480p	720 x 480	31,469	60	27	480p-60Hz
2	720p60	1280 x 720	45	60	74,25	720p-60Hz
3	576p	720 x 576	31,25	50	27	576p-50Hz
4	720p50	1280 x 720	37,5	50	74,25	720p-50Hz
5	1080p60	1920 x 1080	67,5	60	148,5	1080p-60Hz
6	1080p50	1920 x 1080	56,25	50	148,5	1080p-50Hz